

**Raportul activității de cercetare, dezvoltare,
inovare și studii doctorale
la Universitatea Lucian Blaga din Sibiu**

Iunie 2014

Abrevieri

ULBS – Universitatea Lucian Blaga din Sibiu

ANCS – Autoritatea Națională pentru Cercetare Științifică

CDI – Cercetare, Dezvoltare, Inovare

CNCSIS – Consiliul Național al Cercetării Științifice din Invățământul Superior

MECTS – Ministerul Educației

POSDRU – Programul operațional sectorial dezvoltarea resurselor umane

POSCCE – Programul operațional sectorial creșterea competitivității economice

PPI – Protecția Proprietății Intelectuale

PS – Programe Structurale

SRI - Scor Relativ de Influență

Cuprins

Abrevieri	1
A. ACTIVITATEA DE CERCETARE, DEZVOLTARE, INOVARE (CDI)	3
1. Organizarea activității de cercetare științifică.....	3
2. Structuri de cercetare științifică	3
3. Proiecte de cercetare științifică.....	5
4. Reviste editate și conferințe organizate de ULBS.....	6
5. Publicații științifice	7
6. Activitatea de inovare	8
7. Evaluarea activităților de CDI.....	12
8. Strategia și obiectivele in domeniul CDI în contextul strategiei ULBS 2020	15
B. STUDIILE DOCTORALE	16
1. Școala doctorală la ULBS; scurtă prezentare și date statistice	16
2. Reglementări interne privind studiile doctorale	17
3. Parcursul doctoranzilor și producția științifică.....	Error! Bookmark not defined.
4. Strategii de promovare a studiilor doctorale și de recrutare a doctoranzilor	18
5. Direcții de dezvoltare și repere ale viziunii și misiunii școlii doctorale în contextul strategiei ULBS 2020	19

A. ACTIVITATEA DE CERCETARE, DEZVOLTARE, INOVARE (CDI)

1. Organizarea activității de cercetare științifică

În Universitatea „Lucian Blaga” din Sibiu (ULBS), activitatea de cercetare - dezvoltare, denumită în continuare cercetare științifică, se desfășoară în concordanță cu prevederile specifice cuprinse în: Legea educației naționale nr. 1 / 2011, completată; Ordonanța Guvernului nr. 57 / 2002 aprobată prin Legea nr. 324 / 2003 privind cercetarea științifică și dezvoltarea tehnologică; Legea nr. 319 / 2003 privind statutul personalului de cercetare; Legea nr. 123 / 1997, privind Statutul personalului didactic; Carta Universității „Lucian Blaga” din Sibiu; Regulamentul Comisiei Senatului pentru Cercetare Științifică, Regulamentul activității de cercetare științifică, împreună cu procedurile operaționale (Anexa 38-00-instituție-cercetare 1 Regulamentul activității de cercetare științifică)

Direcțiile și temele de cercetare științifică se stabilesc în funcție de direcțiile prioritare derivate din planul strategic și din misiunea ULBS și în concordanță cu direcțiile prioritare naționale și internaționale, având ca referință strategia națională privind cercetarea, dezvoltarea, inovarea (Strategia CDI 2007 – 2013, Strategia Națională CDI 2014-2020) și strategia Uniunii Europene (Programul cadru VII pentru cercetare și dezvoltare tehnologică, Programul Cadru de Cercetare și Inovare „Orizont 2020”).

Finanțarea cercetării științifice se realizează în special din surse naționale (CNCSIS, PNCDI, Academia Română, alte scheme de finanțare ale MEN, alte ministere, organizații, companii), internaționale (Banca Mondială, Programele Cadru ale UE, Phare, Leonardo da Vinci, Socrates / Erasmus, organizații internaționale etc.), dar și din surse interne ale ULBS (http://cercetare.ulbsibiu.ro/programe_cercetare.php).

Activitatea de cercetare științifică la ULBS se realizează în cadrul unităților de cercetare de tip institut, centru sau grup de cercetare sau în mod individual, la nivel de cercetător, pentru proiecte abordând o tematică limitată (http://cercetare.ulbsibiu.ro/centre_si_laboratoare.php). Unul dintre obiectivele ULBS în domeniul cercetării este de a încuraja cercetarea interdisciplinară, în cadrul unor colective puternice, capabile să rezolve teme de cercetare complexe.

2. Structuri de cercetare științifică

În România nu există reglementări privind organizarea centrelor de cercetare științifică. A existat, până în anul 2006, la nivel de CNCS, un sistem de evaluare a centrelor de cercetare științifică, acest sistem s-a reluat în 2010, dar a fost abandonat chiar înainte de prima evaluare. Nu există la nivel național un mecanism de finanțare a centrelor de cercetare științifică, astfel că însuși conceptul de „centru de cercetare” nu are o înțelegere comună, fiind remarcate diferențe majore de la o universitate la alta.

Inca din anul 2012 am demarat un proiect de reorganizare al acestor centre de cercetare în raport cu strategia ULBS și cu orientările actuale la nivel internațional în domeniul cercetării științifice; acest proiect este fundamentat pe următoarele:

- raportul *Activitatea de cercetare, dezvoltare și inovare la Universitatea „Lucian Blaga” din Sibiu. O diagnoză de stare și perspective de dezvoltare* http://cercetare.ulbsibiu.ro/obj/documents/Raport_cercetare_EUA_2012_001.pdf

- raportul rectorului privind starea universității (prezentat și aprobat în ședința de senat din 29.03.2013);
- recomandările comisiei de evaluare EUA (European University Association), în cele două vizite din noiembrie 2012 și februarie 2013.
- problemele identificate de la preluarea mandatului în aprilie 2012.

Principalele probleme pe care le-am constatat sunt:

- centrele de cercetare științifică nu funcționau ca entitate distinctă, fiind practic o însumare a cercetătorilor, impactul efectiv al centrului de cercetare ca și structură asupra rezultatelor cercetării fiind redus;
- o parte din centrele de cercetare științifică s-au înființat pentru a răspunde unor reglementări de acreditare (ARACIS) sau din ambiția unor cadre didactice de a deveni directori de centre de cercetare; chiar dacă inițial au dovedit potențial și intenții pozitive, ulterior s-a dovedit că activitatea acestor centre este sub așteptări;
- din cele 27 de centre de cercetare doar o mică parte puteau dovedi activitate de cercetare științifică serioasă (chiar dacă am lua și suma activităților membrilor centrului). Suntem de acord cu observația evaluatorilor EUA, și anume că din aceste centre de cercetare de fapt o mică parte au statut de centre de cercetare, restul fiind în realitate grupuri de cercetare;
- centrele de cercetare științifică nu erau clar poziționate, pe niveluri ierarhice, în raport cu structura organizatorică, nu erau integrate în procesele organizaționale ale facultăților și respectiv departamentelor, fapt care a dus la o ruptură față de facultate și respectiv departament. La acest aspect au contribuit cerințele confuze la nivel național în materie de definire, evaluare și acreditare a centrelor de cercetare dar și o anumită îngăduință vis a vis de libertatea de a stabili statutul unităților de cercetare. Acest aspect a fost scos în evidență și în cadrul vizitei de evaluare EUA.
- centrele de cercetare științifică nu au personal permanent (cercetători, laboranți etc.) și aici va trebui să identificăm mecanismele de finanțare (o altă problemă identificată de EUA).

Proiectul de reorganizare a centrelor de cercetare științifică s-a concretizat în Regulamentul privind recunoașterea, înființarea și funcționarea unităților de cercetare în Universitatea Lucian Blaga din Sibiu. Proiectul de regulament a fost dezbătut cu directorii de centre de cercetare, cu membrii Consiliului științific și a fost în avizat de Consiliul de Administrație, fiind aprobat prin Hotărârea Senatului 1778/28.06.2013 (http://cercetare.ulbsibiu.ro/centre_si_laboratoare.php).

După îndelungat proces de evaluare în care au fost implicații membrii Consiliului științific și ai Comisiei Senatului pentru cercetare științifică, au fost aprobate, în Ședința senatului din 26.02.2014 următoarele centre de cercetare științifică: Centrul de Cercetare pentru Produse și Procese Sustenabile; Centrul de Studii și Cercetări pentru Deformări

Plastice; Centrul de cercetări economice; Centrul de Cercetare a Patrimoniului și Istoriei Socio-Culturale; Centrul de Cercetare a Patrimoniului și Istoriei Socio-Culturale; Centrul de Cercetare Informatică și Tehnologia Informației ; Centrul pentru Cercetare Socială; Centrul de cercetare pentru arhitecturi avansate de procesare a informației; Centrul de cercetare, aplicare și implementare a elementelor de chirurgie deschisă și miniinvazivă inovatoare; Centrul de cercetări anglo-americane și germanistice; Centrul de cercetări filologice și interculturale; Centru de cercetare ecumenică Sibiu; Centrul de cercetări psihologice; Centru de cercetări în biotehnologie; Centrul de cercetare în ecologie aplicată; Centrul de Cercetare în Științe Politice, Relații Internaționale și Studii Europene; Centru de Cercetare a Suprafeței Oculare (CCSO); Centrul de studii, cercetare științifică și cooperare internațională în drept și științe administrative; Centrul de Cercetări Avansate în domeniul Artelor Spectacolului (CAVAS); Centrul de cercetare în medicină respiratorie pediatrică ; Centrul de Cercetare Teologică; Centrul de Cercetare și Analiză Psihopedagogică ; Centrul de Cercetare în Matematici și Aplicații ; Centrul de Cercetare pentru Științe Agricole și Protecția Mediului.

3. Proiecte de cercetare științifică

Cercetarea științifică din România a resimțit efectele crizei financiare, astfel că bugetul alocat cercetării a fost mult sub valorile prevăzute inițial (fig. 1). Abordând o perspectivă multianuală, Strategia Națională de Dezvoltare și Inovare a României în perioada 2007-2013 a prevăzut o creștere graduală a cotei din bugetul de stat alocată cercetării, dar această creștere nu s-a produs, datorită crizei economice.

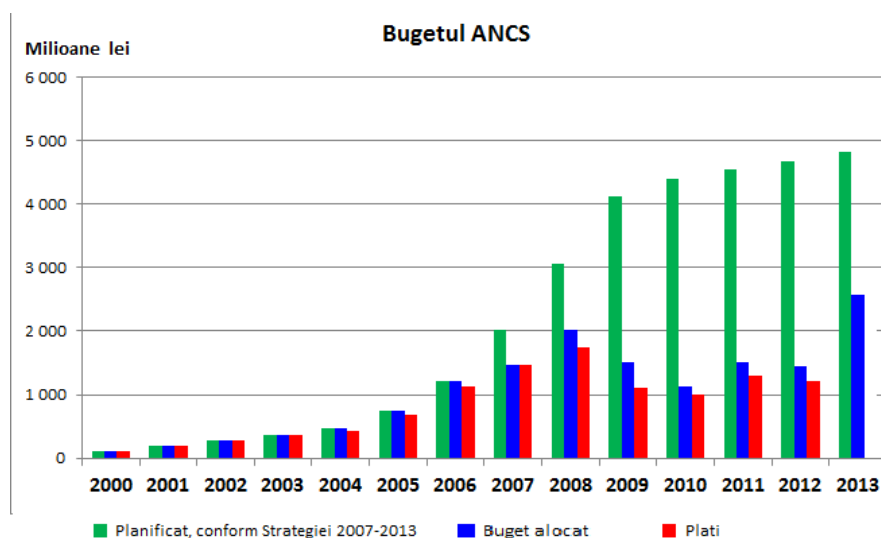


Fig. 1. Bugetul cercetării dezvoltării planificat, prin PN2 și realizat

În anul 2013 s-au câștigat 7 proiecte în competițiile naționale și 5 proiecte în competițiile internaționale; în momentul de față sunt în derulare 3 proiecte internaționale FP7. Obiectivul major îl reprezintă în perioada următoare proiectele din programul Orizont2020, motiv pentru care au fost organizate o serie de prezentări, Infodays, workshop – uri pe această temă; menționăm în mod special evenimentul: oportunități de cercetare în Orizont 2020, organizat în colaborare cu MEN și ANPC, în 22 – 23 Noiembrie 2013, la care au participat

peste 300 de cadre didactice. În anul 2013 la nivel național au fost lansate 2 competiții importante: Programul PARTENERIATE - Proiecte colaborative de cercetare aplicativa; Programul de cercetare "Research within priorities sectors" al Mecanismului Financiar SEE. Informații detaliate asupra proiectelor derulate în ultimii ani se găsesc pe siteul http://cercetare.ulbsibiu.ro/programe_cercetare.php

4. Reviste editate și conferințe organizate de ULBS

La ULBS se editează următoarele reviste:

- volumul „Balkan Region Conference on Engineering Education”, volumul „International Economic Conference” și RoEDUNet, indexate ISI Thomson Reuters;
- „Transylvanian Review of Systematical and Ecological Research”, indexată ISI Thomson Reuters;
- Revistele indexate în BDI (în EBSCO, Copernicus, Scopus, etc.): General Mathematics; Acta Medica Transilvanica; Revista Economică, Management of Sustainable Development; Studia Securitatis; American, British and Canadian Studies; Revista Teologică; Acta Universitatis Cibiniensis-Technical Series; Revista Transilvania; Acta Terrae Septemcastrensis; Germanistische Beitrage; Studia Universitatis Cibiniensis. Series Historica; East-West-Cultural Passage; Dento Medica; Social Change Review; Saeculum; Acta Universitatis Cibiniensis-Series F: Chemia, Cahiers „Emil Cioran” - Approches Critiques, Acta Oecologica Carpatica; Acta Universitatis Cibiniensis-Series E: Food Technologies; Caietele „Lucian Blaga”; Acta Universitatis Lucian Blaga Sibiu; Acta Universitatis Cibiniensis. Agricultural Technologies and Environmental Protection; Buletinul Cercului de Medievală „Radu Popa”, Buletinul Cercului de Istorie Veche și Arheologie ”Vladimir Dumitrescu”, Buletinul Cercului de Istoria Mentalităților „Alter”, Studies in Business and Economics, Jurnalul Artelor Spectacolului, Antropomedia.

CNCSIS a demarat în anul 2000 o acțiune amplă de evaluare și acreditare a editurilor și revistelor științifice românești (http://www.cnscis.ro/evaluare_rev_ed.php).

În 2005 au fost stabilite 10 criterii de ierarhizare a revistelor și au fost definite următoarele categorii pentru clasificarea revistelor:

- **A** = reviste incluse în baza de date ISI;
- **B+** = revistele științifice care au întrunit punctajul de clasare în categoria B și care, în plus, posedă o pagină web funcțională
- **B** = reviste care dețin potențialul necesar pentru obținerea recunoașterii internaționale;
- **C** = publicații științifice de importanță națională;
- **D** = publicații aflate în evidența CNCSIS.

În anul 2011 CNCS introduce noi criterii de evaluare (pe trei categorii A – C) **doar pentru revistele din domeniul științelor umaniste**, rezultatul pentru ULBS fiind în momentul de față:

- Reviste în categoria B: American, British and Canadian Studies, Revista Teologică, Revista Transilvania, Revista Ecumenică
- Reviste în categoria C: Acta Terrae Septemcastrensis, Studia Universitatis Cibiniensis. Series Historica, Germanistische Beitrage, East-West Cultural Passage

Pentru celelalte reviste procesul de evaluare a fost sistat.

Detalii privind evoluția acreditării publicațiilor ULBS sunt prezentate la adresa http://cercetare.ulbsibiu.ro/publicatii_stiintifice.php.

Obiectivul prioritar este îmbunătățirea nivelului de ierarhizare și obținerea indexărilor internaționale pentru publicațiile ULBS, iar Thomson Reuters - ISI (www.isinet.com) este o referință în acest domeniu.

Este de remarcat efortul editorilor în vederea indexării revistelor în Baze de Date Internaționale (BDI): Proquest, HeinOnline, Copernicus, Scopus, Ebsco etc.

Recent, ULBS a încheiat un acord cu grupul de Gruyter – Versita pentru îmbunătățirea vizibilității revistelor, fiind incluse în acest proiect : Acta Universitatis Cibiniensis. Series E: Food Technology; American, British and Canadian Studies Journal; Review of Ecumenical Studies Sibiu; Management of Sustainable Development; Social Change Review; Transylvanian Review of Systematical and Ecological Research.

5. Publicații științifice

În ultimii ani, organismele finanțatoare din România au acordat o importanță ridicată articolelor publicate în sistemului ISI Web of Science. Dacă inițial s-a pus accent pe articolele de orice tip publicate în acest sistem, ulterior au căpătat o pondere mai mare articolele *in extenso* publicate în reviste cu factor de impact și, mai recent, articolelor publicate în reviste cu scor relativ de influență (SRI).

În tabelul 1 se prezintă o situație sintetică a publicațiilor ISI și BDI, precum și a cărților publicate în edituri internaționale și naționale. Baza de date aferentă perioadei 2006-2013 este disponibilă pe http://cercetare.ulbsibiu.ro/rapoarte_cercetare.php. Se observă în anul 2013 creșterea articolelor în reviste cotate ISI dar și a articolelor în reviste indexate BDI. De menționat că în anul 2012 s-a publicat în articol cu SRI de 24,1 ceea ce a condus la un SRI de 38,1; în anul 2013 SRI cumulată pentru toate articolele a fost de 18,05, inferior anului 2012 astfel că un obiectiv important rămâne focalizarea pe reviste de un nivel științific ridicat.

Tabelul 1. Producția științifică la ULBS

An	2006	2007	2008	2009	2010	2011	2012	2013
Nr. articole in reviste cotate ISI	19	35	49	56	68	39	52	106
SRI	9,8	19,5	23,1	23,1	15,4	10,02	38,1	18,05

Nr. articole in ISI proceedings	43	129	141	162	200	38	45	23
Alte categorii articole (indexate BDI, CNCS, publicate la alte conf)	635	638	540	535	530	662	695	849
Cărți publicate la edituri naționale recunoscute	152	172	159	139	140	142	139	239
Cărți publicate la edituri internaționale	10	8	7	10	4	8	12	8
Cereri de brevete de invenție acceptate	1	-	1	5	3	4	3	19
Brevete de invenție acordate	-	-	-	1	1	1	1	2

În anul 2007 Senatul ULBS a aprobat „Regulamentul privind creșterea vizibilității internaționale a lucrărilor științifice publicate de membrii ULBS”, regulament prin care s-a urmărit recompensarea membrilor ULBS care au publicat articole în reviste indexate ISI; se recompensează, cu sume cuprinse între 200 și 500 de euro articole publicate în reviste cotate ISI.

6. Activitatea de inovare

Misiunea Structurii Suport Administrative Protecția Proprietății Intelectuale de la Universitatea "Lucian Blaga" din Sibiu și a Centrului PATLIB Sibiu a Oficiului European de Brevete și a Oficiului de Stat pentru Invenții și Mărci este direcționată spre motivarea intensificării activităților creative, spre elaborarea de strategii destinate protecției proprietății intelectuale, inclusiv a dreptului de autor, a protejării și promovării inventatorilor din mediul academic sibian și nu numai.

Obiectivele în domeniul Protecției Proprietății Industriale sunt următoarele: creșterea numărului de brevete de invenție, de modele și desene industriale protejate, de mărci, modele de utilitate, brevete de soi, alte drepturi de PI; consultanță, în domeniul dreptului de autor; participarea la toate manifestările naționale și internaționale, la târgurile și expozițiile în domeniul protecției proprietății intelectuale; promovarea activităților de inovare, a activităților specifice protecției legii dreptului de autor; stimularea realizării de studii de piață, studii de fezabilitate, studii diverse de marketing în vederea atragerii de fonduri extrabugetare prin vânzarea unor drepturi de Proprietate Intelectuală (PI); promovarea Protecției Proprietății Intelectuale în rândul studenților, masteranzilor și doctoranzilor prin dobândirea deprinderilor necesare protecției proprietății și prin cointeresarea acestora; convingerea cadrelor didactice titulare și a cadrelor didactice asociate de importanța protecției proprietății intelectuale, lucru care trebuie să conducă la o implicare mai eficientă a acestora; respectarea Procedurilor operaționale.

Aceste proceduri se pot consulta la: <http://calitate.ulbsibiu.ro/documente%20SMI.php>;
<http://ppi.ulbsibiu.ro/ro/despre/proceduri.php>

Direcțiile principale de acțiune în domeniul **PPI** la Universitatea "Lucian Blaga" din Sibiu sunt: **1.** Promovarea la nivel instituțional a importanței Protecției Proprietății Intelectuale (PPI); **2.** Promovarea și sprijinirea ideilor și rezultatelor obținute din contractele de cercetare științifică la Universitatea "Lucian Blaga" din Sibiu; **3.** Protecția brevetelor de invenție, a brevetelor de soi, a modelelor de utilitate, a desenelor și modelelor industriale, dar și a mărcilor; **4.** Promovarea și susținerea la nivel instituțional a protecției în sine a Proprietății Intelectuale (PI); **5.** Managementul PPI și în special a invențiilor, desenelor, modelelor industriale, a mărcilor și a dreptului de autor; **6.** Promovarea la nivel instituțional a noutăților în asigurarea PPI; **7.** Asigurarea de consultanță la nivelul ULBS în domeniul PPI – legislație la zi în domeniu; **8.** Promovarea și respectarea drepturilor de PI; **9.** Utilizarea și promovarea utilității instrumentelor juridice de combatere a fenomenelor de contrafacere; **10.** Asigurare de consultanță referitoare la răspunderea în domeniul PPI ; **11.** Promovarea și susținerea PPI în străinătate; **12.** Susținerea dreptului de autor și acordarea de consultanță în domeniu; **13.** Jurisprudența în domeniul PI; **14.** Atragerea de fonduri obținute din drepturile de PI; **15.** Promovarea calității în domeniul PPI; **16.** Realizarea unui management performant bazat pe eficiență și eficacitate; **17.** Dezvoltarea cooperării internaționale; **18.** Abordare sistemică a managementului PPI; **19.** Promovarea principiilor managementului calității pentru eficientizarea activităților în domeniul PPI în ULBS;

În luna aprilie 2010 Oficiul de Stat pentru Invenții și Mărci – OSIM – a deschis la Sibiu în parteneriat cu ULBS, un nou centru regional în România. Centrul Regional OSIM pentru Promovarea Protecției Proprietății Intelectuale Sibiu – CENTRUL PATLIB SIBIU își desfășoară activitatea în cadrul ULBS și, prin girul acordat de OSIM în semnarea protocolului de înființare a acestei entități alături de ULBS, sunt puse în valoare preocupările în domeniul Proprietății Intelectuale dezvoltate de comunitatea academică sibiană. Centrul European PATLIB Sibiu care este subordonat direct Oficiului European de Brevete (European Patent Office), și implicit Oficiului de Stat pentru Invenții și Mărci București, este coordonator pentru Europa Centrală și de Est în activitățile de protecție a proprietății intelectuale promovate de Oficiul European de Brevete.

În urma unui acord încheiat ulterior între părți a luat ființă Centrul Regional OSIM – ORDA Promovarea Protecției Proprietății Intelectuale Sibiu – CENTRUL PATLIB SIBIU.

Scopul Centrului PATLIB Sibiu este de a oferi și efectua la cerere o paletă de servicii descentralizate, prin care diseminează informații publice legate de Proprietatea Intelectuală (Proprietatea Industrială și Dreptul de Autor), sensibilizează comunitățile la nivel local asupra necesității protecției obiectelor proprietății industriale, influențează pozitiv creșterea numărului cererilor de brevet, a cererilor de înregistrare marcă sau desene și modele industriale, modele de utilitate, și contribuie în special prin legăturile locale la aplicarea invențiilor, la un transfer tehnologic care se dorește a fi eficient, care conduce la înnoirea producției industriale și la creșterea interesului tineretului în a-și valorifica în țară propriile creații tehnice.

Trebuie precizat că datorită rezultatelor remarcabile obținute de ULBS în ultimii 4 ani în domeniul PI am reușit să permanentizăm la Sibiu o Conferință Internațională organizată împreună cu OMPI, ORDA și OSIM. Astfel, începând cu anul 2010, OMPI a aprobat la

cererea ULBS și cu avizul favorabil al OSIM organizarea unei conferințe internaționale (împreună cu OMPI, ORDA și OSIM). În cursul anului 2013 am organizat a patra conferință internațională de acest gen la Sibiu.

ULBS are în acest moment în portofoliu un număr de 68 de forme comune de proprietate intelectuală (cereri de brevete de invenție acceptate și brevete acordate ULBS de către OSIM).

Trendul este crescător dar ne propunem o eficientizare a activităților în domeniul Protecției Proprietății Intelectuale și implicit a inovării cu axare pe predarea unor cursuri noi atât la Studiile de Licență, Masterat cât și la Școala Doctorală.

Depunerile de cereri de brevete de invenție către OSIM, acceptate de către OSIM, au cunoscut o evoluție ascendentă în ultimii ani (figura 2 și figura 3) statistică realizată după data constituirii depozitului reglementar, indicator care ne situează pe un loc extrem de favorabil între universitățile din România.

Am înregistrat de asemenea rezultate foarte bune la saloanele prestigioase de invenție (Geneva, Bruxelles, Moscova, Zagreb, Kuwait, Varșovia, Chișinău, Iași, București, Cluj) – o situație a medaliilor și premiilor speciale câștigate fiind prezentate în figurile 4 și 5.

Trebuie menționat că dacă în ceea ce privește domeniul cantitativ avem de plusat, în ceea ce privește calitatea cererilor depuse stăm foarte bine.

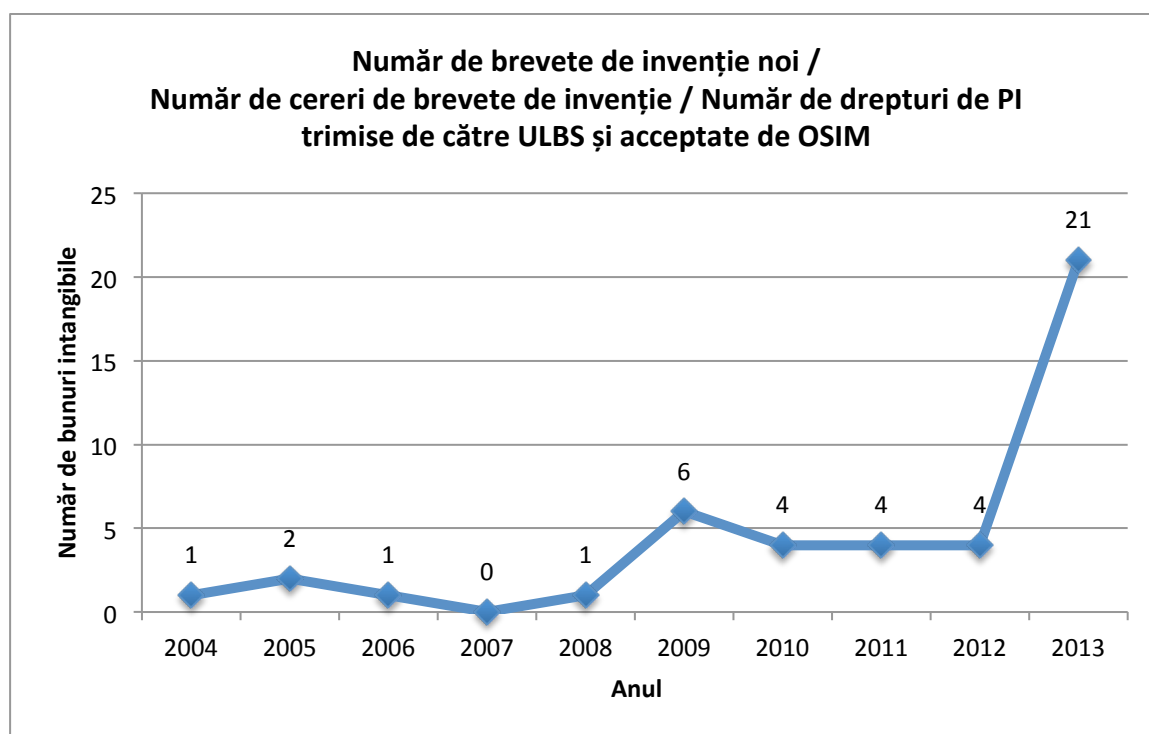


Fig. 2 Numărul formelor comune de proprietate intelectuală ale ULBS depuse, acceptate la OSIM și acordate ULBS de către OSIM

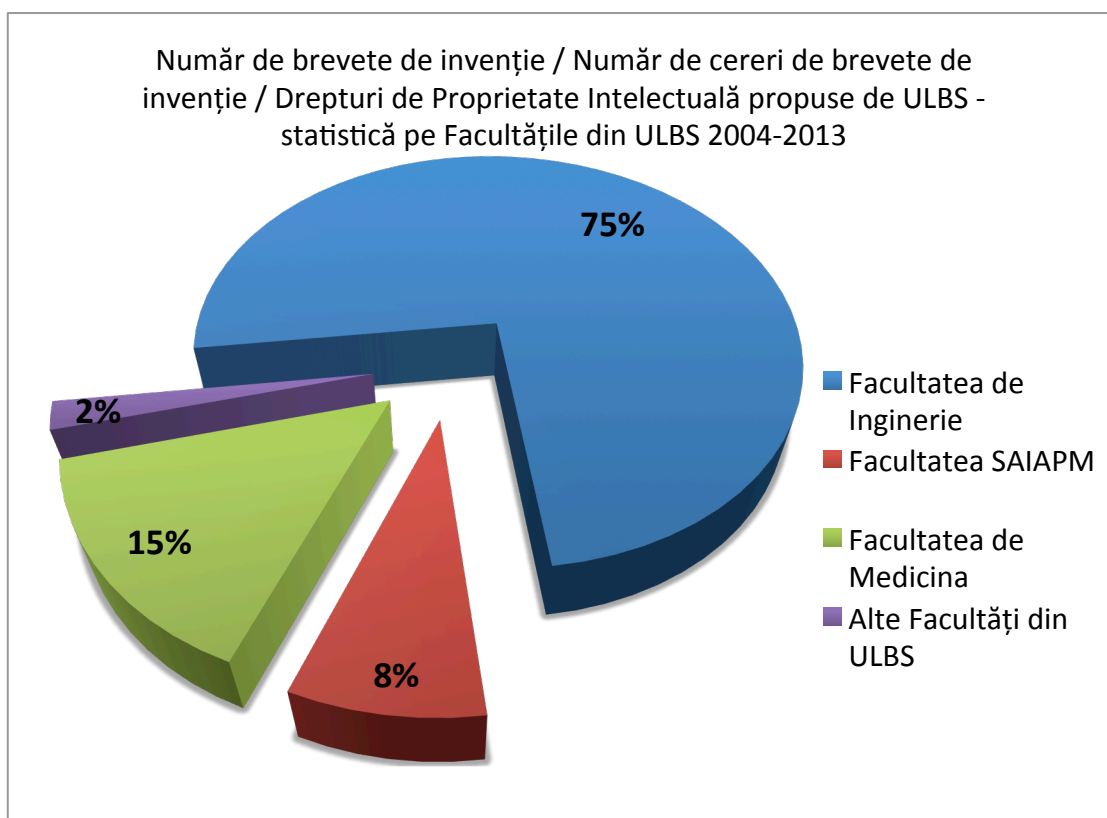


Fig. 3. Forme comune de proprietate intelectuală la ULBS - distribuția lor pe facultăți

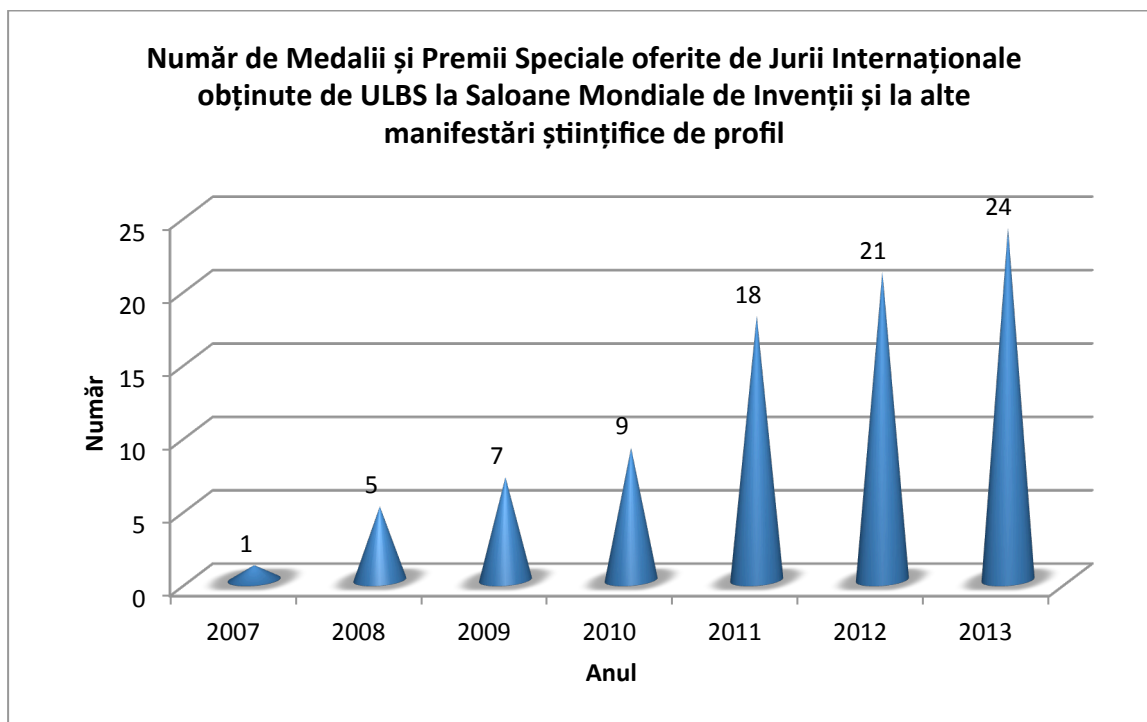


Fig. 4. Numărul de medalii și premii speciale obținute de ULBS la manifestări științifice de profil

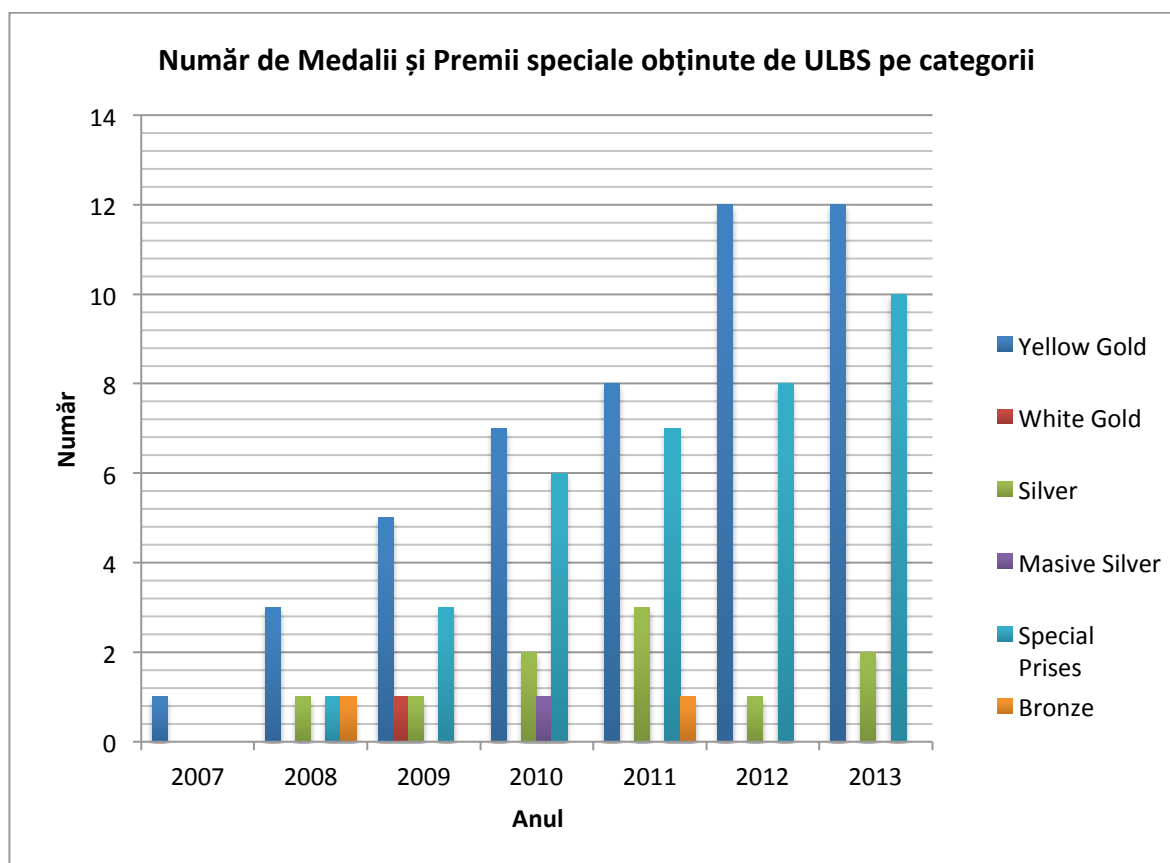


Fig. 5. Numărul de medalii și premii speciale pe categorii obținute de ULBS
la manifestări științifice de profil

În semn de recunoaștere a meritelor și performanțelor Universității "Lucian Blaga" din Sibiu, în cadrul evenimentelor mondiale de invenție din ultimii 8 ani, Juriul Internațional și Comitetul Internațional de organizare al Salonului Mondial de Invenție de la Geneva au decis admiterea universității sibiene în rândul organizațiilor care acordă premii speciale participanților, iar începând cu ediția din 2011, între premiile speciale a fost inclus și Premiul "LAUS INGENII CAUSA" acordat de Universitatea "Lucian Blaga" din Sibiu (diplomă și plachetă). Începând cu anul 2013 ULBS acordă premii speciale și la Saloanele Internaționale de Invenție de la Chișinău, Cluj, Iași și București.

7. Evaluarea activităților de CDI

Începând cu luna octombrie 2012, ULBS a introdus regulamentul prin care se stabilesc standardele de evaluare a activității pentru fiecare cadru didactic.

Pentru aceasta s-au stabilit:

- indicatorii de evaluare (lucrări științifice, proiecte, cărți etc.). Aceștia sunt cuantificați în număr de ore.
- standardele pentru fiecare poziție didactică, inclusiv nivelul minim.

Procedura prevede că directorul de departament, împreună cu fiecare cadru didactic stabilește distribuția și quantumul activităților (activități didactice și de cercetare). Se ține cont

de strategia departamentului respectiv, care poate să vizeze menținerea sau îmbunătățirea ierarhizării diferitelor domenii din departament. Sunt cazuri de cadre didactice cu profil preponderent de cercetare, respectiv preponderent didactic în funcție de competențele fiecărui cadru didactic în domeniu.

La sfârșitul fiecărui an universitar se va face o evaluare pentru fiecare cadru didactic, raportat la ceea s-a planificat dar și o analiză la nivel de universitate. În anul 2013 a fost testat sistemul de indicatori prin completarea fișelor individuale cu rezultatele activității științifice pe 2011-2012 de către titularii ULBS, a fost constituită baza de date și au fost afișate punctajele individuale http://www.ulbsibiu.ro/ro/universitate/publ_interne/index.php.

În Ședința senatului din 31.01.2014 se aprobă Sistemul integrat de evaluare a performanțelor academice și științifice (SIEPAS); acesta este un instrument managerial prin care se urmărește:

- optimizarea utilizării resursei umane prin participarea echitabilă a titularilor la diverse tipuri de activități (didactice, cercetare, suport)
- o mai bună reprezentare a ULBS în clasamente / ierarhii naționale și internaționale, rezultate mai bune în atragerea fondurilor bugetare
- creșterea vizibilității la nivel național și internațional
- creșterea calității actului educațional inclusiv prin cercetare științifică

SIEPAS are mai multe funcții:

Funcția de planificare:

- Pornește de la cuantumul normei didactice de 8 ore / zi (1600 de ore / an)
- Permite o alocare flexibilă a timpului de muncă pe diverse tipuri de activități (didactice, cercetare etc.) pentru fiecare cadru didactic pornind de la cadrul legal și politica universității / facultății / departamentului / domeniului.
- sunt stabilite praguri minime pe grade didactice pentru activitățile de cercetare, dar și pentru alte activități precum coordonarea lucrărilor de licență sau disertație, participarea în comisii, etc
- fondul de ore ce rezultă din diferența între norma didactică de 1600 de ore/an și norma de bază se repartizează în funcție de obiectivele urmărite; de exemplu, în cazul unui domeniu: menținerea / îmbunătățirea categoriei actuale în ierarhia națională.

Funcția de raportare și evaluare. SIEPAS devine set unic de indicatori, pentru toate procesele din ULBS care presupun evaluarea personalului didactic:

- Evaluarea anuală pentru verificarea realizării obiectivelor din fișa postului
- Metodologia de concurs pentru ocuparea posturilor didactice și de cercetare
- Metodologia privind aprobarea menținerii calității de titular a profesorilor universitari conducători de doctorat după împlinirea vârstei de 65 de ani;
- Procedura pentru evaluarea personalului didactic și didactic auxiliar în vederea acordării
 - gradației de merit
 - Procedurile privind recompensarea rezultatelor în activitatea de cercetarea științifică și didactică

Funcția de gestiune a informației

- SIEPAS va oferi o bază de date cu informațiile relevante referitoare la cercetarea științifică, pentru a fi utilizată în procesele de acreditate sau alte procese de evaluare.

Funcția de îmbunătățire:

Permite luarea deciziilor pentru îmbunătățirea rezultatelor ținând cont de:

- raportările interne
- evaluările și ierarhizările externe
- criteriile utilizate în repartizarea resurselor financiare la nivel național și internațional

Perioada de planificare și raportare a fost stabilită în mod distinct pentru activitatea de cercetare și pentru cea didactică:

- componenta didactică se planifică corespunzător anului universitar următor;
- componenta științifică se planifică și se raportează corespunzător anului calendaristic anterior

În ultimii ani s-au derulat la nivel național o serie de evaluări care ne-au permis să avem o imagine realistă asupra performanțelor universităților românești și să ne identificăm poziția în acest mediu competițional. Prezentăm în această secțiune o parte din evaluările reprezentative, dar și o serie de performanțe la nivel internațional.

Raportul SIR Global 2013

Grupul SCImago, în parteneriat cu SCOPUS, cea mai mare bază de date pentru evidențierea publicațiilor științifice din lume, a publicat Raportul SIR Global 2013 care este o clasificare a universităților și institutelor de cercetare din întreaga lume în funcție de cantitatea și calitatea producției științifice publicate. SIR Global ia în considerare acele universități și instituții de cercetare, cu cel puțin 100 de documente științifice de tip: articole, prezentări la conferințe științifice, etc., publicate în ultimul an al unei perioade de cinci ani analizată și care sunt cuprinse în baza de date SCOPUS.

SIR Global cuprinde un set de 4 indicatori dintre care, 2 indicatori prezintă performanța cantitativă a producției științifice analizate: Indicatorul O = Output (numărul de articole publicate în revistele științifice de specialitate și Indicatorul IC = International Collaboration (ponderea articolelor publicate în colaborare cu autori din instituții din alte țări) și 2 indicatori care prezintă performanța calitativă a acestora: Indicatorul Q1 = High Quality Publications (ponderea articolelor publicate în primele 25% reviste de prestigiu) și Indicatorul NI = Normalized Impact (raportul dintre impactul științific mediu al unei instituții și impactul mediu mondial al articolelor din domeniu).

În clasamentul general pe 2013 ULBS se află pe poziția 20, iar dacă luăm în calcul doar universitățile ne situăm pe locul 18.

WR	RR	CR	Organization	Sector	Country	Region	Q	% IC	NI	% Q1	Spec	% Exc	% Lead	% Ewl
546	15	1	Politehnica University of Bucharest	HE	ROU	EE	6582	23.56	0.54	8.74	0.82	4.23	68.44	2.23
798	31	2	Romanian Academy	GO	ROU	EE	4378	35.95	0.71	24.55	0.74	6.87	53.65	3.11
880	35	3	Babes-Bolyai University	HE	ROU	EE	3910	41.99	0.86	24.09	0.73	9.18	63.5	4.74
892	37	4	Institute of Atomic Physics	GO	ROU	EE	3859	55.51	0.92	28.4	0.89	6.82	51.36	1.62
1050	52	5	University of Bucharest	HE	ROU	EE	3173	35.68	0.74	22.91	0.71	7.05	53.61	2.9
1251	68	6	Politehnica University of Timisoara	HE	ROU	EE	2466	23.52	0.72	6.53	0.84	6.13	78.43	4.14
1258	70	7	Gheorghe Asachi Technical University of Iasi	HE	ROU	EE	2446	25.31	0.74	11.9	0.88	6.83	71.05	3.94
1290	73	8	Technical University of Cluj-Napoca	HE	ROU	EE	2355	23.99	0.71	7.98	0.8	5.59	78.05	3.89
1296	74	9	Alexandru Ioan Cuza University	HE	ROU	EE	2333	33.95	0.76	22.33	0.77	7.41	65.8	4.53
1645	103	10	University of Craiova	HE	ROU	EE	1637	21.2	0.55	6.48	0.87	4.96	78.44	2.25
1710	113	11	Transilvania University of Brasov	HE	ROU	EE	1530	20.98	0.55	7.25	0.88	3.88	79.74	2.24
1768	121	12	Carol Davila University of Medicine and Pharmacy	HE	ROU	EE	1453	20.65	0.72	13.56	0.87	6.71	58.5	1.95
1800	128	13	Iuliu Hatieganu University of Medicine and Pharmacy Cluj Napoca	HE	ROU	EE	1411	18.64	0.58	12.76	0.87	5.45	62.79	2.34
1821	130	14	Bucharest Academy of Economic Studies	HE	ROU	EE	1381	7.89	0.3	3.77	0.95	2.57	84.58	2.24
2091	179	15	University of Medicine and Pharmacy Victor Babes	HE	ROU	EE	1042	23.9	0.46	11.13	0.86	4.02	66.89	2.06
2123	187	16	West University of Timisoara	HE	ROU	EE	1007	27.61	0.94	19.66	0.81	8.42	65.84	3.06
2188	201	17	University Dunarea de Jos of Galati	HE	ROU	EE	928	20.58	0.48	8.84	0.88	3.78	79.53	1.36
2237	214	18	University of Oradea	HE	ROU	EE	871	21.81	0.53	9.41	0.82	6.06	73.48	2.94
2391	250	19	Ovidius University	HE	ROU	EE	700	23.43	0.31	7.86	0.84	1.88	64.29	0.31
2488	274	20	Universitatea Lucian Blaga din Sibiu	HE	ROU	EE	594	11.45	0.21	2.86	0.9	0.6	82.15	0
2559	304	21	National Institute for Research and Development of Isotopic and Molecular Technologies	GO	ROU	EE	520	45.19	0.71	24.42	0.89	6.29	49.23	0.61
2672	327	22	University of Agricultural Sciences and Veterinary Medicine of Cluj-Napoca	HE	ROU	EE	390	26.15	0.53	12.82	0.89	4.45	50.51	1.31

WR/RR/CR World/Region/Country Rank

* Institution with subordinates | sub Subordinate institution

Sectors: GO Government | HE Higher Education | HL Health | PR Private | OT Others

Regions: AF Africa | AS Asia | EE Eastern Europe | LA Latin America | ME Middle East | NA Northern America | OC Oceania | WE Western Europe | MU Multinational

SCImago Research Group, Copyright 2013. Data Source: Scopus®
<http://www.scimagolab.com> :: <http://www.scimagoir.com>

Fig. 4. Raportul SIR Global

8. Strategia și obiectivele in domeniul CDI în contextul strategiei ULBS 2020

Prima strategie destinată cercetării științifice a fost realizată în anul 2006 și viza intervalul 2007-2013. Criza financiară, subfinanțarea cercetării, legislația în continuă schimbare (cum ar fi de exemplu criteriile de promovare) au adus un mediu foarte diferit de cel prognozat în 2006, ceea ce a atras în timp declinul activității de cercetare științifică.

Pentru realizarea strategiei 2014-2020 s-a procedat la întocmirea unei analize SWOT, dezbătută în Comisia Senatului pentru Cercetare Științifică și în Consiliul Cercetării, ceea ce a permis conturarea principalelor coordonate ale componentei CDI din strategia ULBS 2020 http://www.ulbsibiu.ro/ro/universitate/publ_interne/index.php. Pornind de la acestea, s-au stabilit obiectivele operaționale, care au fost integrate în planul operațional 2013 – 2014.

B. STUDIILE DOCTORALE

1. Școala doctorală la ULBS; scurtă prezentare și date statistice

Începând cu anul 1990, în cadrul ULBS au fost admiși primii doctoranzi în domeniile tehnologia materialelor, inginerie industrială (în specializările mecanisme și organe de mașini, mașini unelte și scule), filologie (specializarea limba și literatura engleză). În anii imediat următori, 1992-1993, oferta educațională a ULBS s-a extins cu noi domenii de doctorat: teologie și istorie, cărora li s-au adăugat ulterior economia și managementul, în timp ce specializările din domeniul filologie includeau acum și limba și literatura română și germană. În prezent, organizăm studii universitare de doctorat în 14 domenii: calculatoare și tehnologia informației, cibernetică și statistică economică, drept, economie, filologie, finanțe, ingineria materialelor, inginerie industrială, inginerie mecanică, inginerie și management, istorie, management, medicină, teologie, sub coordonarea a 68 de conducători de doctorat.

În Tabelul 2 și figura 7 se prezintă evoluția numărului de doctoranzi și a conducătorilor de doctorat, în perioada 2005 – 2013. Începând cu anul universitar 2011 – 2012 se remarcă o scădere puternică a numărului de doctoranzi înmatriculați, cauzată în special de condițiile impuse de Legea 1 / 2011 legate de numărul maxim de doctoranzi în stagiu (maxim 8), vârsta limită de pensionare (65), dar și ca urmare a efectelor exercițiului de evaluare care restricționează anumite domenii de la locurile bugetate (acestea sunt mai vizibile în tabelul 2). În anii 2012-2013, la repartitia cifrei de școlarizare nu s-a mai ținut cont de nivelul de ierarhizare, astfel că universitățile au autonomie deplină în stabilirea cifrei de școlarizare (granturi doctorale și respectiv locuri cu taxă).

Tabelul 2. Evoluția numărului de doctoranzi și a conducătorilor de doctorat, în perioada 2005 – 2013

Anul înmatriculării	2005 / 2006	2006/ 2007	2007/ 2008	2008/ 2009	2009 / 2010	2010 / 2011	2011 / 2012	2012 / 2013	2013/ 2014
Doctoranzi total, din care	210	122	163	133	138	147	65	73	85
Cu taxă	117	78	134	52	68	70	37	37	36
Cu bursă	10	4	11	76	64	70	20	35	43
Cu frecvență fără bursă	81	37	12	5	6	5	-	-	
Doctoranzi străini cu taxă	2	2	6	-	-	-	4	1	3
Doctoranzi străini fără taxă (bursieri, EMMA, etc.)	-	1	-	-	-	-	4	-	3
Conducători de doctorat	54	67	67	68	71	77	76	68	68

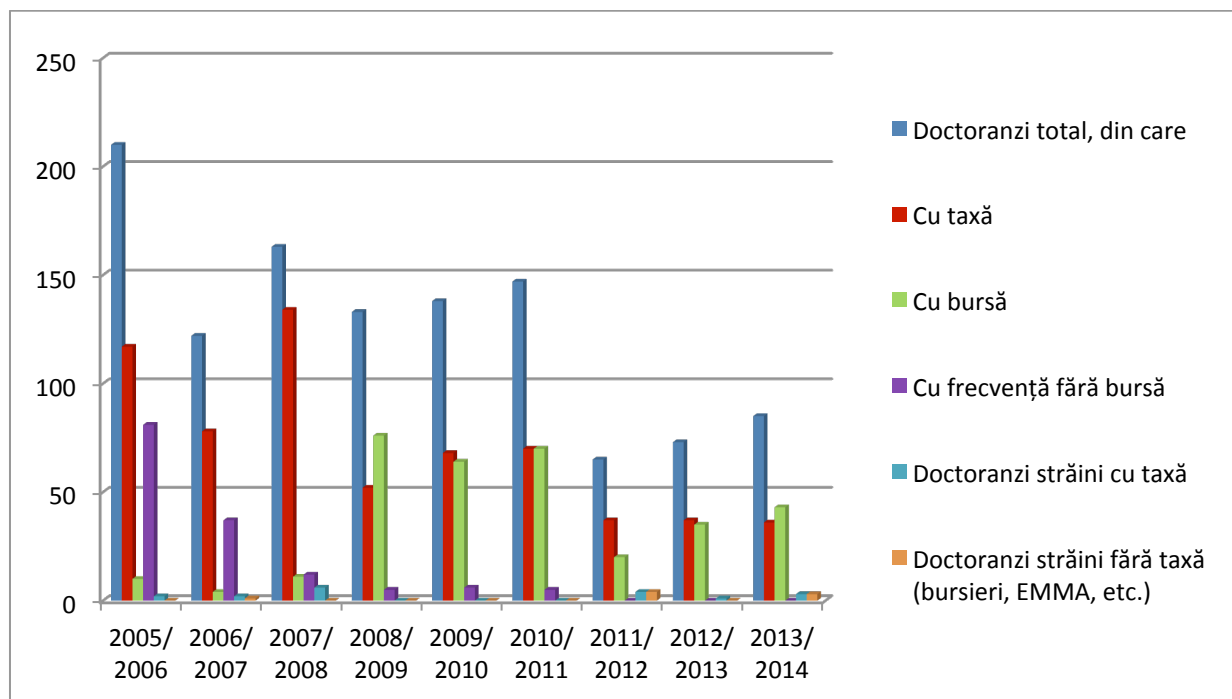


Fig. 7. Evoluția numărului de doctoranzi în perioada 2005 – 2013

2. Reglementări interne privind studiile doctorale

Studiile doctorale la ULBS se desfășoară în conformitate cu prevederile Legii Educației Naționale nr. 1/2011 și a Hotărârii Guvernului nr. 681/2011 privind aprobarea Codului studiilor universitare de doctorat. Pe site-ul ISUD <http://doctorate.ulbsibiu.ro/> sunt prezentate normativele interne prin care se reglementează activitatea doctorală.

În anul 2012, în conformitate cu Regulamentul studiilor doctorale, s-a înființat Institutul pentru studii universitare de doctorat (ISUD); acesta este coordonat de către prorectorul cu cercetarea, dezvoltarea, inovarea și studiile doctorale, deciziile fiind avizate de Consiliul de administrație și aprobate de către Senat. În prezent sunt operaționale următoarele școli doctorale (tabelul 4):

Tabelul 4. Școlile doctorale de la ULBS

Nr. Crt.	Denumire școala doctorală	Domenii de doctorat
1	Teologie	Teologie
2	Științe umaniste	Filologie Istorie
3	Științe economice	Economie Management Finanțe Cibernetică și statistică economică
4	Inginerie	Inginerie și management Inginerie industrială

		Ingineria materialelor Inginerie mecanică Calculatoare și tehnologia informației
5	Drept	Drept
6	Medicină	Medicină

3. Proiecte Posdru pentru burse doctorale si postdoctorale

În anul 2013 au fost depuse 5 aplicații pentru proiecte POSDRU AXA PRIORITARĂ 1 „Educația și formarea în sprijinul creșterii economice și dezvoltării societății bazate pe cunoaștere” DOMENIUL MAJOR DE INTERVENȚIE 1.5 „Programe doctorale și postdoctorale în sprijinul cercetării”. Am reușit să primim finanțare pentru 3 proiecte, pentru care avem finanțate 40 de burse postdoctorale și și 50 de burse doctorale.

4. Strategii de promovare a studiilor doctorale și de recrutare a doctoranzilor

Începând cu anul 2012 la ULBS s-a introdus un nou regulament de admitere la doctorat. Competiția pe locurile finanțate (granturi) este la nivelul întregii universități și nu la nivelul domeniilor de doctorat; de regulă, se distribuiau locurile subvenționate pe domenii de doctorat sau chiar pe conducători de doctorat. Încercăm să promovăm noua orientare și anume că la această competiție pentru câștigarea unui grant doctoral nu participă doar doctoranzii, ci **trinomial conducător de doctorat, doctorandul și propunerea de proiect de cercetare, fiind selectate cele mai bune aplicații**. Doctoranzii trebuie să întocmească o propunere de proiect de cercetare pe care trebuie să îl prezinte unei comisii aprobate de rectorul universității. Este evaluată și activitatea științifică anterioară a doctorandului. Repartizarea pe granturi se face în funcție de punctajul obținut la cele două criterii.

Căutăm soluții de implicare a doctoranzilor în proiecte de cercetare, în activități didactice la universitate, respectiv colaborări cu companiile pentru a suplimenta aceste venituri. Începând cu 2012, am încheiat acorduri cu companii pentru recrutarea doctoranzilor și susținerea activității doctorale. Acordul semnat cu Continental prevede identificarea de teme comune de cercetare și recrutarea de doctoranzi din echipele de cercetare de la Continental (Continental are la Sibiu un centru de cercetare – dezvoltare cu 500 de ingineri).

Atragerea doctoranzilor străini rămâne un obiectiv important al școlii doctorale de la ULBS. Nu există încă o promovare suficientă la nivel internațional, ceea ce ne propunem să realizăm în intervalul următor în special în rândul instituțiilor cu care avem acorduri de colaborare. Programul Erasmus Mundus rămâne o alternativă serioasă, având în vedere că promovarea și evaluarea se realizează la nivelul Comisiei Europene, fiind selectați candidați foarte buni, care de asemenea sunt finanțați corespunzător. În anul universitar 2011 – 2012 am

reușit să atragem 4 doctoranzi prin programul Erasmus Mundus, unul din Republica Moldova și alți trei doctoranzi din Germania, la care s-a adăugat un doctorand prin programul Erasmus Mundus care și-a efectuat stagiul de mobilitate în cadrul ULBS; în anul universitar 2012 – 2013 doar un singur doctorand prin programul Erasmus Mundus a fost înmatriculat la ULBS ; în anul universitar 2013 – 2014 am reușit să înmatriculăm 7 doctoranzi străini.

5. Direcții de dezvoltare și repere ale viziunii și misiunii școlii doctorale în contextul strategiei ULBS 2020

Ieșirea din starea actuală în care se află doctorandul din sistemul nostru de educație presupune mai întâi să ieșim din modul tradițional în care ne raportăm la doctorat. Programele de doctorat actuale sunt concepute ca programe de studii și cercetare deschise persoanelor ajunse la maturitate care se pregătesc pentru o carieră academică sau pentru o carieră nonacademică într-o economie a cunoașterii. Trebuie să ne depărtăm de starea în care asistenții din universitate erau ținute aproape exclusive ale programelor de doctorat. A fi astăzi doctorand la zi înseamnă a avea un statut clar, de cercetător stagiar, cu salariu și cu drepturi de construcție autonomă a viitoarei cariere profesionale într-un mediu transparent și predictibil.

Aspectele cele mai importante care rezultă din „recomandările de la Salzburg”, „declarația de la Aarhus” sau din alte documentele EUA privind doctoratul european, documente care s-au cristalizat și în constituirea la nivel continental a *Council for Doctoral Education*, rezidă în inițierea unor reforme de amploare ale sistemelor doctorale, acordarea unei atenții speciale formării doctoranzilor orientate spre cercetare, asigurând transparență în procedurile de recrutare și îmbunătățind sprijinul acordat acestor cercetători, în special cel financiar.

Așa cum societățile și economiile se schimbă, universitățile și activitățile lor doctorale trec prin căutări, prospectează căi de distanțare de tradițiile îndelung consacrate, dar fără a le părăsi vreodată pe de-a-ntregul, conservatoare cum sunt și au fost dintotdeauna. Sunt unii care consideră că dacă însăși cercetarea universitară s-a schimbat în mod substanțial, odată cu aceasta doctoratul se afla și el în situația de a se schimba, de „a se redefini”. Între altele, o astfel de redefinire a doctoratului ar presupune realizarea unor tranziții de amploare:

- de la orientarea națională la cea internațională și globală;
- de la orientarea predominant disciplinară și generată mai ales de curiozitatea epistemică la cercetarea interdisciplinară și orientată către rezultate relevante inclusiv practic;
- de la micile laboratoare sau cabinete de explorare singulară la lucrul în echipe și în institute sau centre de excelență;
- de la orientarea academică spre cea profesională;
- de la tematica de cercetare deschisă spre orizonturi fără limite la cercetarea orientată de programe și proiecte bine structurate și așteptate cu realizări de către beneficiari;
- de la finanțarea din fonduri publice sau academic-universitare spre finanțarea din surse multiple, inclusiv particulare.

Școala doctorală de la ULBS trebuie să se înscrie și ea în acest amplu proces de transformare, iar direcțiile de dezvoltare vor fi conturate în cadrul strategiei ULBS2020; o

parte din aceste direcții de dezvoltare rezultă chiar din reglementările interne prezentate în tabelul 7. Dar prioritățile pe termen scurt rămân:

- înființarea de noi școli doctorale (Artele spectacolului, sociologie, protecția mediului)
- consolidarea domeniilor existente prin atragerea de specialiști din diaspora ca și conducători de doctorat (există un ordin de ministru prin care se recunoaște automat calitatea de membru a unui conducător de doctorat din UE), dar și promovarea propriilor specialiști; pentru domeniile Calculatoare și tehnologia informației, Inginerie mecanică, Drept trebuie găsite soluții imediate;
- atragerea de doctoranzi din străinătate, în special prin programele Erasmus Mundus;
- identificarea de mecanisme de finanțarea a doctoranzilor, cum ar fi cele cu companiile pentru (co) - finanțarea stagiilor doctorale
- stabilirea de direcții de cercetare pentru fiecare școală / domeniu de doctorat și propunerea de teme de cercetare doctorală; doctoranzii vor aplica doar pentru aceste teme.
- introducerea unor criterii clare și transparente de selecția a doctoranzilor;
- creșterea numărului de teze de doctorat în co-tutelă cu implicarea unor conducători de doctorat din străinătate;
- stabilirea transparentă a comisiilor de îndrumare și monitorizarea activității acestora.